

Le Temple Et

L'Oracle De Delphes

Les Mystères de Delphes



Au cœur d'un sanctuaire grandiose, à Delphes, le destin des hommes se décidait à la voix d'une seule femme : La Pythie.

Elle était la voix et l'Oracle d'Apollon, dont les prophéties énigmatiques résonnaient à travers toute la Grèce.

De la préhistoire à sa destruction, explorons l'histoire de ce site exceptionnel qui a marqué la Grèce antique.

Les Premières Traces de Vie à Delphes

Bien avant la splendeur du temple d'Apollon, Delphes était déjà un lieu habité.

Dès le 8^e millénaire avant notre ère, les hommes étaient fascinés par la magie de cette région, dominée par le mont Parnasse. (À ne pas confondre avec le quartier Montparnasse à Paris, qui tire son nom de ce même mont, réputé dans la mythologie grecque pour être la demeure des Muses !)

Le mont Parnasse grec, avec ses grottes profondes et mystérieuses, offrait un abri idéal pour ces premiers habitants. Nichées dans les flancs de la montagne, ces cavernes, parfois ornées de peintures rupestres, ont servi de refuge et probablement de lieu de culte primitif.

On imagine que ces hommes préhistoriques vénéraient les forces de la nature, les esprits de la montagne ou des divinités encore inconnues.

L'émergence de Pythô



Vers 1400 av. J.-C., pendant la période mycénienne, un modeste village nommé Pythô s'établit sur le site. Ce nom est intimement lié à **la légende du serpent Python**, une créature monstrueuse qui gardait l'oracle originel.

Selon la mythologie, **Python était un dragon terrifiant** qui semait la terreur dans la région.

Apollon, le dieu de la lumière et des arts, dû le terrasser au cours d'un combat épique pour s'approprier les lieux et y établir son propre oracle.

C'est Gaïa, la déesse primordiale de la Terre, qui était alors vénérée à Pythô. Des vestiges mycéniens datant de 1500 à 1100 av. J.-C., tels que des fragments de poteries, des fondations de bâtiments et des figurines votives en terre cuite, témoignent de cette occupation ancienne et de l'importance spirituelle du lieu.

Ces découvertes suggèrent l'existence d'un culte dédié à la fertilité et à la nature, en lien avec le caractère maternel et nourricier de Gaïa.

La Succession Des Divinités

Avant de devenir le domaine d'Apollon, le sanctuaire de Delphes fut le témoin d'une fascinante succession de divinités féminines.

- **Gaïa, la Terre-Mère**, fut la première à rendre des oracles en ces lieux. **Elle incarnait les forces primitives** de la nature et la fertilité de la terre.
- Puis ce fut au tour de **Thémis, fille de Gaïa et déesse de la justice et de l'ordre**, de prendre la relève. On la vénérait pour sa sagesse et sa capacité à prédire l'avenir.

- Enfin, **Phœbé, sœur de Thémis** et **associée à la lumière et à la purification**, prit le relais.

Cette succession de déesses liées à la terre et à la prophétie prépare symboliquement le terrain pour l'arrivée d'Apollon, dieu de la lumière et de la divination, qui apportera à Delphes son rayonnement et sa gloire.

L'Origine du Nom "Delphes"



Le nom même de "Delphes" est enveloppé de mystère. Il serait **lié à Apollon**, et plus précisément à son surnom "**Delphis**", qui évoque sa **métamorphose en dauphin** lors de son voyage de Délos à Delphes.

Mais Delphes est aussi connu comme le "**nombril du monde**", un titre qui puise sa source dans un mythe captivant.

On raconte que Zeus, souhaitant déterminer le centre exact de la Terre, aurait envoyé deux aigles, l'un depuis l'Orient et l'autre depuis l'Occident, sillonner le ciel à tire-d'aile. Le point où leurs trajectoires se croisèrent fut désigné comme **le centre du monde**, marqué par **une pierre sacrée appelée omphalos (nombril)**.

Cette pierre, symbole du lien entre le ciel et la terre, représentait **le point de convergence des énergies cosmiques** et le lieu où les hommes pouvaient communier avec les dieux.

Ce mythe illustre l'importance exceptionnelle que les Grecs accordaient à Delphes, bien avant que le sanctuaire ne devienne le centre religieux et culturel de la Grèce antique.

De ses origines primitives liées à la terre et aux forces naturelles, Delphes allait progressivement évoluer pour accueillir le culte d'Apollon et connaître un rayonnement sans précédent.

L'Importance Mythique des Aigles dans l'Histoire de Delphes



Deux aigles majestueux, lancés par le puissant Zeus depuis les confins du monde, traversent le ciel dans un vol puissant et majestueux. Leur point de rencontre ? Delphes !

C'est ainsi que ce lieu extraordinaire fut désigné comme le centre du monde, le nombril de la Terre, marqué par une pierre sacrée : l'omphalos.

Mais pourquoi les aigles ? Ces créatures magnifiques, capables de s'élever dans les cieux et de toucher le soleil, étaient considérées comme les messagers des dieux. Leur présence à Delphes confirmait le lien privilégié entre ce lieu et le divin.

L'omphalos, surmonté de deux aigles en or, rappelait à tous ce mythe fondateur. Il symbolisait l'union entre le ciel et la terre, le point de convergence des énergies cosmiques. C'est ici, au cœur du monde, que les hommes pouvaient communier avec les dieux et interroger l'oracle.

Si les aigles jouent un rôle essentiel dans le mythe fondateur de Delphes, ils semblent surtout présents dans la symbolique du lieu.

On les retrouve sur l'omphalos, dans la décoration du temple d'Apollon et probablement sur des offrandes votives. Leur image rappelle la puissance de Zeus, le roi des dieux, et confère à Delphes une aura de sacralité et d'universalité.

La Naissance du Sanctuaire



L'histoire de Delphes est un fascinant mélange de mythe et de réalité, à l'image du combat épique entre Apollon et le serpent Python, qui marque la transition des cultes primitifs vers l'établissement d'un des centres religieux les plus importants du monde grec.

Avant Apollon : les divinités de la Terre

Avant l'arrivée du dieu de la lumière, Delphes était déjà un lieu sacré. On y vénérât des divinités plus anciennes, principalement féminines et liées à la Terre, telles que Gaïa, la Terre-Mère, et Thémis, la déesse de la justice et de l'ordre. Ces divinités incarnaient les forces primitives de la nature et le pouvoir de la prophétie.

L'avènement d'Apollon : un combat mythique

Vers 800 av. J.-C., Apollon fait son entrée à Delphes. Mais le jeune dieu doit combattre Python, un redoutable serpent qui garde l'ancien oracle de Gaïa.

Ainsi le dieu archer, armé de son arc d'argent et de ses flèches infaillibles, affronte la créature monstrueuse qui se dresse devant lui, ses écailles brillant au soleil.

La lutte est terrible, les deux adversaires s'affrontent dans un déluge de feu et de fureur. Finalement, Apollon sort victorieux, mais son triomphe est entaché de sang.

Purification et essor du sanctuaire

Pour expier le crime d'avoir versé le sang de Python sur un sol sacré, Apollon doit s'exiler pendant huit ans. Cet exil symbolise l'importance de la purification dans la religion grecque. En effet, les anciens croyaient que le sang versé, surtout celui d'une créature mythique, pouvait souiller un lieu sacré et empêcher la communication avec les dieux. Après cette période de purification, Apollon revient à Delphes et le sanctuaire connaît un essor remarquable.

Dès le VI^e siècle av. J.-C., Delphes s'impose comme le centre névralgique du monde grec.

Sa renommée dépasse les frontières de la Grèce, attirant des pèlerins de toute la Méditerranée. Ces visiteurs viennent consulter l'oracle, incarné par la Pythie, pour obtenir des réponses divines à leurs questions. L'oracle de Delphes influence les décisions des cités et des individus, comme en témoigne l'histoire de Crésus, roi de Lydie, qui consulta l'oracle avant de partir en guerre contre les Perses.

Le site se développe et s'enrichit de trésors offerts par les cités reconnaissantes, tels que le trésor des Athéniens, un petit temple dorique en marbre qui abritait les offrandes de la cité à la suite de sa victoire à Marathon. Des monuments commémorant les grands événements de l'histoire grecque, comme la colonne serpentine offerte par les citoyens de Platées après la victoire de Platées contre les Perses, sont également érigés.

Ainsi, Delphes passe d'un lieu de culte local à un sanctuaire panhellénique, symbole de l'unité culturelle et spirituelle du monde grec.

La Pythie, Voix d'Apollon



Au cœur du sanctuaire de Delphes, dans le temple d'Apollon, résidait une figure énigmatique et vénérée : la Pythie.

Cette femme, choisie parmi le peuple, était considérée comme l'intermédiaire entre les dieux et les hommes, la voix d'Apollon lui-même.

L'Oracle de Delphes, incarné par la Pythie, était au cœur du mystère et de l'influence du sanctuaire.

Cette institution sacrée jouait un rôle central dans la vie religieuse, politique et sociale du monde grec antique.

Qui était la Pythie ?

Loin d'être une prêtresse issue de la noblesse, la Pythie était souvent une femme d'origine modeste, sélectionnée selon des critères précis. Elle devait être née à Delphes, mener une vie simple et pieuse, et jouir d'une bonne réputation.

Son âge importait peu, on trouvait des Pythies jeunes et âgées.

Une fois choisie, elle délaissait sa vie antérieure pour se consacrer entièrement au service du dieu.

Le rituel de la consultation

La consultation de l'oracle était un événement solennel, entouré de rituels précis, empreint de mystère et de sacralité.

Les pèlerins devaient d'abord se purifier dans les eaux de la fontaine Castalie, symbole de purification spirituelle, puis offrir un sacrifice à Apollon. Si le dieu le

jugeait favorable, la Pythie pouvait alors être consultée.

Assise sur un trépied sacré dans **l'adyton du temple, la partie la plus sacrée et la plus secrète du temple**, elle entrait dans un état de transe. Contrairement aux croyances populaires longtemps véhiculées, les recherches archéologiques modernes n'ont révélé aucune fissure volcanique sous le temple qui aurait pu émettre des vapeurs enivrantes.

Le mystère de la transe de la Pythie reste donc entier, alimentant encore aujourd'hui les débats sur la nature de ses visions.

Inhalait-elle des vapeurs s'échappant d'une source cachée ? Était-elle prise de convulsions et d'hallucinations ? Ou bien était-ce sa propre spiritualité qui la conduisait à cet état de possession divine ?

Dans cet état second, elle délivrait des paroles obscures et énigmatiques, les fameux oracles, que les prêtres traduisaient ensuite en réponses souvent ambiguës.

L'influence de l'oracle

L'influence de l'oracle s'étendait bien au-delà des frontières de la Grèce, attirant des consultants de tout le bassin méditerranéen. Des rois, des cités entières et de simples citoyens venaient chercher conseil sur des questions cruciales, qu'elles soient d'ordre personnel, politique ou militaire.

"Dois-je me marier ?", "L'enfant que ma femme attend est-il de moi ?",

"Devons-nous fonder une colonie ?", "Faut-il déclarer la guerre ?"— Autant de questions qui illustrent l'étendue et la diversité des préoccupations soumises à l'oracle.

Les réponses de la Pythie, généralement ambiguës, laissaient place à l'interprétation, ce qui contribuait à maintenir le prestige et l'autorité de l'oracle.

Cette ambiguïté permettait à l'institution de Delphes de conserver son influence même lorsque les événements ne correspondaient pas exactement aux prédictions.

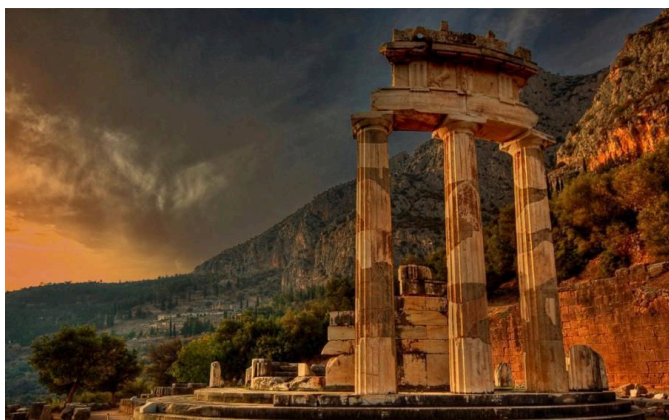
L'oracle de Delphes a ainsi joué un rôle déterminant dans de nombreux événements historiques, influençant des décisions majeures comme la colonisation grecque, les stratégies de guerre ou les réformes politiques.

Son pouvoir était tel que même ***les dirigeants étrangers, comme le roi Crésus de Lydie, venaient le consulter avant de prendre des décisions importantes.***

Un héritage intemporel

Ainsi, l'Oracle de Delphes, à travers la voix mystérieuse de la Pythie, exerçait une influence incontestée sur le monde antique, mêlant sacré et profane, mystère et politique, dans un équilibre subtil qui a façonné l'histoire et la culture grecques pendant des siècles.

Les Prophéties Célèbres



L'oracle de Delphes, avec ses réponses souvent énigmatiques, a joué un rôle crucial dans de nombreux événements de l'histoire grecque.

Ses prophéties, interprétées et parfois manipulées, ont influencé des décisions politiques, militaires et personnelles, façonnant le destin d'individus et de cités.

La Prophétie à Crésus

L'une des prophéties les plus célèbres est celle adressée à Crésus, roi de Lydie au VI^e siècle av. J.-C.

Avant de partir en guerre contre le roi perse Cyrus, Crésus consulta l'oracle, qui lui répondit : "Si tu franchis le fleuve Halys, tu détruiras un grand empire".

Confiant, Crésus franchit le fleuve et attaqua Cyrus, mais il fut vaincu et perdit son propre empire. La prophétie, ambiguë, s'était réalisée, mais pas comme Crésus l'avait escompté.

La Fondation de Colonies

L'oracle de Delphes a également joué un rôle important dans la colonisation grecque. De nombreuses cités, avant de fonder une nouvelle colonie, consultaient

l'oracle pour connaître le lieu le plus propice à l'établissement d'une nouvelle cité.

Les prêtres de Delphes, bien informés sur la géographie et les conditions politiques des différentes régions, pouvaient ainsi orienter les colons vers des territoires favorables.

L'Oracle et la Bataille de Salamine

Lors de la deuxième guerre médique, en 480 av. J.-C., les Athéniens consultèrent l'oracle pour savoir comment résister à l'invasion perse. La Pythie leur répondit par une prophétie obscure, leur conseillant de se protéger derrière des "murailles de bois".

Thémistocle, stratège athénien, interpréta cette prophétie comme une incitation à engager la bataille navale à Salamine. La victoire des Athéniens à Salamine marqua un tournant décisif dans la guerre et confirma le prestige de l'oracle.

La prophétie à Œdipe

L'une des plus tragiques de la mythologie grecque. L'oracle prédit à Œdipe qu'il tuera son père et épousera sa mère. Malgré ses efforts pour échapper à son destin, Œdipe accomplit la prophétie sans le savoir, plongeant sa famille dans le malheur. Cette histoire illustre la puissance du destin et l'impossibilité d'échapper à la volonté des dieux.

La Prophétie à Socrate

L'oracle de Delphes aurait déclaré que Socrate était l'homme le plus sage de Grèce. Intrigué, Socrate se lança dans une quête de la sagesse, interrogeant ses concitoyens pour découvrir s'il existait quelqu'un de plus sage que lui. Il comprit finalement que sa sagesse résidait dans sa conscience de sa propre ignorance.

La Prophétie à Alexandre le Grand

Avant de se lancer à la conquête de l'Asie, Alexandre le Grand consulta l'oracle de Delphes. La Pythie lui aurait prédit qu'il serait invincible. Fort de cette prophétie,

Alexandre entreprit ses campagnes militaires avec confiance et remporta de nombreuses victoires.

La Prophétie sur la Fin de Sparte

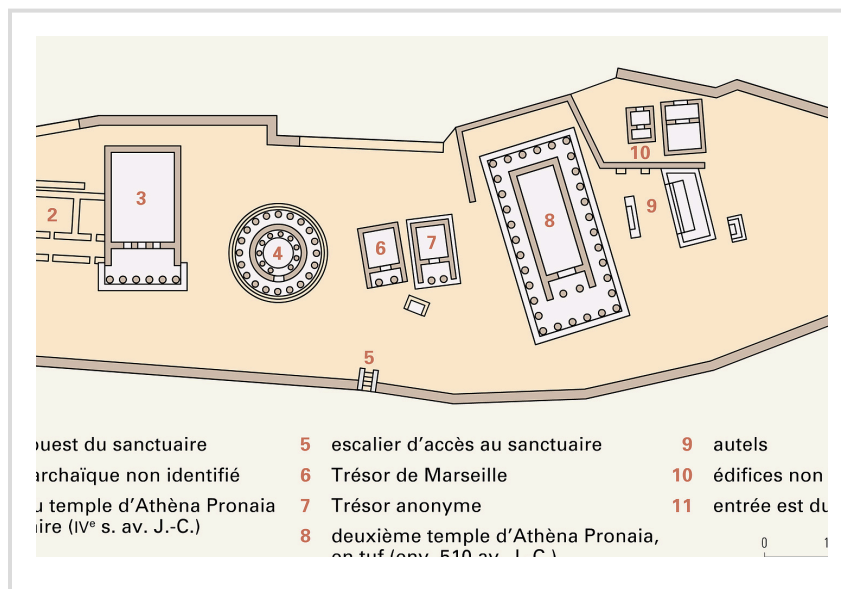
L'oracle aurait prédit que Sparte serait détruite par "les jambes des boiteux". Cette prophétie s'accomplit lorsque les Thébains, menés par Epaminondas, vainquirent les Spartiates à la bataille de Leuctres en 371 av. J.-C. Les Thébains avaient intégré à leur armée des hoplites (des soldats d'infanterie lourde de la Grèce antique) boiteux, qui jouèrent un rôle décisif dans la bataille.

La Prophétie sur la Mort d'Héraclès

L'oracle prédit à Héraclès qu'il mourrait à cause d'un vêtement empoisonné. Cette prophétie se réalisa lorsque sa femme Déjanire, jalouse, lui offrit une tunique imprégnée du sang du centaure Nessos, qu'elle croyait être un philtre d'amour. Le sang empoisonné brûla la peau d'Héraclès, le faisant mourir dans d'atroces souffrances.

Ces exemples montrent la diversité des prophéties de Delphes et leur impact sur la vie des individus et des cités. Elles témoignent de la croyance profonde des Grecs en la puissance du destin et en l'influence des dieux sur les affaires humaines.

L'Architecture de Delphes



Le site grandiose pendait accroché aux flancs escarpés du mont Parnasse, où temples majestueux, trésors scintillants et monuments imposants se dressent au milieu d'une nature sauvage et grandiose. C'est ainsi que se présentait le sanctuaire de Delphes, un ensemble architectural complexe et harmonieux, véritable témoignage de la splendeur de la Grèce antique.

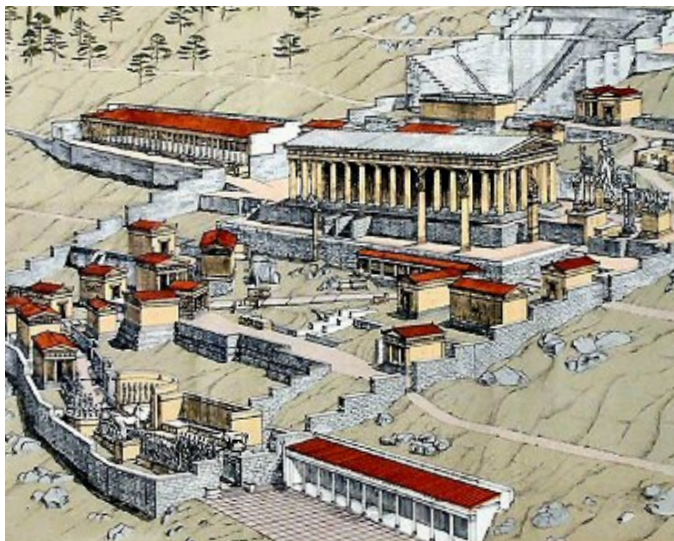
Organisation du sanctuaire

Le sanctuaire était organisé le long d'une voie sacrée, la Via Sacra, qui serpentait à travers le site, guidant les pèlerins vers le temple d'Apollon, point culminant du sanctuaire. De part et d'autre de cette voie se dressaient une multitude de bâtiments et de monuments :

- **Le temple d'Apollon** : C'était le cœur du sanctuaire, l'endroit où résidait la Pythie et où étaient rendus les oracles. Le temple actuel, dont les ruines sont encore visibles aujourd'hui, date du IV^e siècle av. J.-C. et est un édifice dorique péripète, c'est-à-dire entouré d'une colonnade.
- **Les trésors** : Ces petits édifices, offerts par les différentes cités grecques, abritaient les trésors et les offrandes dédiés à Apollon. Parmi les plus célèbres, on peut citer le trésor des Athéniens, le trésor des Sicyoniens et le trésor des Cnidiens.
- **Le théâtre** : Situé sur les pentes du mont Parnasse, il pouvait accueillir jusqu'à 5000 spectateurs et était utilisé pour les représentations théâtrales lors des jeux Pythiques.
- **Le stade** : Situé au sommet du sanctuaire, il était le lieu des compétitions athlétiques des jeux Pythiques.
- **L'omphalos** : Cette pierre sacrée, qui marquait le "nombril du monde", était conservée dans le temple d'Apollon.

La fontaine Castalie : Située à l'entrée du sanctuaire, cette source sacrée était utilisée pour les purifications rituelles.

Style Architectural et Décoration



L'architecture de Delphes était principalement d'ordre dorique, caractérisé par sa simplicité et sa sobriété.

Les temples et les trésors étaient construits en pierre calcaire locale et décorés de sculptures et de frises représentant des scènes mythologiques et historiques.

Les couleurs vives, comme le rouge et le bleu, étaient également utilisées pour rehausser la décoration.

Les Trésors de Delphes



Le sanctuaire de Delphes n'était pas seulement un lieu de culte et de consultation de l'oracle, c'était aussi un véritable musée à ciel ouvert, où les cités et les individus rivalisaient de générosité pour offrir à Apollon des trésors d'une valeur inestimable.

Des offrandes variées et précieuses

Ces offrandes, témoignages de gratitude, de piété ou de fierté, prenaient des formes diverses :

Objets précieux : Or, argent, ivoire, pierres précieuses, vases finement décorés, armes, statues... Les matériaux les plus rares et les plus précieux étaient utilisés pour honorer le dieu.

Œuvres d'art : Sculptures, peintures, frises, bas-reliefs... Les plus grands artistes de l'époque étaient sollicités pour créer des œuvres destinées à embellir le sanctuaire.

Butins de guerre : Armes, boucliers, casques, trépieds... Les cités victorieuses offraient à Apollon une partie du butin pris à l'ennemi, en remerciement de sa protection.

Ex-voto : Objets déposés en offrande par des individus pour remercier le dieu d'une guérison, d'une victoire ou de tout autre bienfait.

Des Trésors Pour Abriter les Offrandes

Pour abriter ces offrandes, les cités grecques faisaient construire de petits édifices appelés "trésors". Ces bâtiments, généralement de style dorique, étaient eux-mêmes de véritables œuvres d'art, ornés de sculptures et de frises racontant des épisodes mythologiques ou historiques.

Exemples de Trésors Célèbres

- **Le trésor des Athéniens** : Érigé au début du Ve siècle av. J.-C. pour commémorer la victoire de Marathon contre les Perses, il était décoré de métopes représentant les exploits d'Héraclès et de Thésée.
- **Le trésor des Sicyoniens** : Construit au VIe siècle av. J.-C., il était orné de sculptures représentant des scènes mythologiques, comme le combat des dieux et des géants.
- **Le trésor des Cnidiens** : Datant du IVe siècle av. J.-C., il abritait des statues de déesses et des offrandes en or et en ivoire.

Signification des Offrandes

Les offrandes déposées à Delphes avaient plusieurs significations :

- **Honorer le dieu** : Elles étaient avant tout un témoignage de respect et de gratitude envers Apollon.
- **Remercier le dieu** : Les ex-voto étaient offerts en remerciement d'un bienfait accordé par le dieu.
- **Commémorer un événement** : Les trésors et les offrandes pouvaient commémorer une victoire militaire, une alliance politique ou tout autre événement important.
- **Afficher sa puissance** : Les cités rivalisaient de générosité pour montrer leur richesse et leur puissance.

Les trésors de Delphes constituent un témoignage précieux de la piété et de la richesse du monde grec antique. Ils nous permettent de mieux comprendre les

croyances, les valeurs et les aspirations des hommes et des femmes qui venaient consulter l'oracle d'Apollon.

Un Théâtre Sous le Regard des Dieux



Le théâtre antique était niché à flanc de montagne, avec une vue imprenable sur la vallée sacrée de Delphes et les montagnes environnantes.

C'est dans ce cadre exceptionnel que se déroulaient les représentations théâtrales lors des Jeux Pythiques, célébrations en l'honneur d'Apollon qui attiraient des foules venues de toute la Grèce.

Un Joyau Architectural

Construit au IV^e siècle av. J.-C., le théâtre de Delphes pouvait accueillir jusqu'à 5000 spectateurs. Sa structure semi-circulaire, typique des théâtres grecs, était composée de gradins en pierre (le koilon) disposés en hémicycle face à l'orchestre, un espace circulaire où évoluaient le chœur et les acteurs. La scène (le skênê), située derrière l'orchestre, servait de décor et de logements pour les acteurs.

Acoustique et Esthétique

Le théâtre de Delphes était conçu pour offrir une acoustique exceptionnelle. La forme en hémicycle des gradins et l'inclinaison du terrain permettaient à tous les spectateurs d'entendre clairement les voix des acteurs et les chants du chœur, sans aucune amplification artificielle. De plus, le cadre naturel magnifique dans lequel il était inséré ajoutait à la beauté et à la solennité des représentations.

Les Jeux Pythiques

Le théâtre de Delphes était l'un des lieux principaux des Jeux Pythiques, qui se déroulaient tous les quatre ans en l'honneur d'Apollon. Ces jeux, qui comprenaient

des épreuves sportives et artistiques, étaient l'occasion de grandes festivités et de rencontres entre les différentes cités grecques. Les représentations théâtrales, qui mettaient en scène des tragédies et des comédies des grands auteurs grecs, étaient un moment fort de ces célébrations.

Un Lieu Chargé d'Histoire

Aujourd'hui encore, le théâtre de Delphes témoigne de la richesse de la culture grecque antique et de l'importance accordée aux arts et aux spectacles. On peut imaginer les foules qui se pressaient sur ses gradins, émues par les paroles des acteurs et les chants du chœur, sous le regard bienveillant des dieux.

Le Stade de Delphes



Imaginez l'excitation des athlètes et les acclamations de la foule résonnant dans un stade antique, perché au sommet du sanctuaire de Delphes, avec une vue panoramique sur les montagnes sacrées.

C'est ici, dans ce cadre exceptionnel, que se déroulaient les compétitions athlétiques des Jeux Pythiques, célébrations en l'honneur d'Apollon qui attiraient des participants de toute la Grèce.

Un Lieu de Compétition et de Célébration

Construit au V^e siècle av. J.-C., le stade de Delphes était un véritable joyau architectural, témoin de l'importance accordée au sport dans la culture grecque antique. Avec sa piste de course de 178 mètres de long et ses gradins pouvant accueillir des milliers de spectateurs, il offrait un cadre idéal pour les épreuves athlétiques.

Les Épreuves des Jeux Pythiques

Les Jeux Pythiques, qui se déroulaient tous les quatre ans, étaient l'occasion pour les athlètes de se mesurer dans différentes disciplines :

- **Course à pied** : sur différentes distances, du sprint au fond.
- **Pentathlon** : combinaison de cinq épreuves (course, saut en longueur, lancer du disque, lancer du javelot et lutte).
- **Lutte** : épreuve de force et d'habileté.
- **Pugilat** : combat à coups de poing.
- **Pancrace** : combinaison de lutte et de pugilat, considéré comme l'épreuve la plus violente.

Gloire et Récompenses

Les vainqueurs des épreuves étaient couronnés de laurier et recevaient des récompenses prestigieuses, comme des trépieds en bronze ou des vases précieux. Leur victoire leur apportait la gloire et la reconnaissance de leur cité et de tout le monde grec.

Un Symbole de l'Idéal Grec

Le stade de Delphes, avec ses athlètes musclés et ses compétitions acharnées, incarnait l'idéal grec de l'harmonie entre le corps et l'esprit. Il était un lieu de dépassement de soi, de courage et de beauté, où les valeurs de l'effort et de la compétition étaient célébrées.

Aujourd'hui, les ruines du stade de Delphes nous transportent dans le passé et nous permettent d'imaginer l'ambiance fervente qui régnait lors des Jeux Pythiques. Elles témoignent de l'importance du sport dans la société grecque antique et de la recherche de l'excellence physique et morale.

L'Omphalos - Le Nombriil du Monde



Au cœur du temple d'Apollon, à Delphes, reposait une pierre conique d'apparence banale, mais chargée d'une symbolique puissante : l'omphalos, le "nombril du monde".

Cette pierre sacrée, véritable centre du monde pour les Grecs, incarnait le lien entre le ciel et la terre, le point de convergence des énergies cosmiques.

Un Symbole Mythique

L'omphalos était associé au mythe des deux aigles envoyés par Zeus depuis les extrémités du monde pour déterminer le centre exact de la Terre. Leur point de rencontre désigna Delphes comme ce centre, et l'omphalos marquait ce point précis.

Description et Signification

L'omphalos de Delphes était une pierre conique en marbre blanc, ornée de sculptures représentant un filet de laine entrelacé, symbole du lien entre le monde divin et le monde humain. Il était surmonté de deux aigles en or, rappelant le mythe fondateur.

Cette pierre sacrée représentait :

- **Le centre du monde** : le point de contact entre le ciel et la terre, le lieu où les hommes pouvaient communiquer avec les dieux.
- **L'origine de la vie** : comme le nombril humain, il symbolisait la source de toute création.
- **L'union du cosmos** : le point de convergence des énergies divines et terrestres.

Un Objet de Vénération

L'omphalos était un objet de grande vénération pour les Grecs. Il était conservé dans le temple d'Apollon, dans le saint des saints et seuls les prêtres pouvaient y

accéder. Les pèlerins venaient de loin pour le contempler et lui adresser leurs prières.

L'Omphalos Aujourd'hui

L'omphalos original a disparu, mais une copie romaine est exposée au musée archéologique de Delphes. Il reste un symbole puissant de la spiritualité grecque antique et de la recherche du centre du monde, à la fois physique et spirituel.

La fontaine Castalie - Source de Purification



Avant de pénétrer dans l'enceinte sacrée de Delphes et de consulter l'oracle d'Apollon, les pèlerins devaient se purifier, corps et âme. Cette purification rituelle se déroulait à la fontaine Castalie, une source sacrée jaillissant des rochers à l'entrée du sanctuaire.

Un Lieu de Renaissance Symbolique

L'eau de la fontaine Castalie, pure et cristalline, était considérée comme un don des dieux, capable de laver les impuretés et de préparer l'esprit à la rencontre avec le divin.

Se plonger dans ses eaux froides était un acte symbolique de renaissance, un abandon des soucis du monde profane pour entrer dans un état de pureté et de réceptivité.

Le rituel de purification

Le rituel de purification à la fontaine Castalie était simple, mais essentiel. Les pèlerins, vêtus de blanc, se lavaient les mains, le visage et les pieds dans l'eau sacrée, accompagnant leurs gestes de prières et d'invocations aux dieux. Ils

pouvaient également boire l'eau de la source, considérée comme une source d'inspiration et de sagesse.

Un Lieu de Légende

La fontaine Castalie était par ailleurs associée à des mythes et des légendes. On racontait que la nymphe Castalie s'y était jetée pour échapper aux avances d'Apollon, et que ses eaux avaient le pouvoir de conférer l'inspiration poétique.

Un Héritage Préservé



La fontaine Castalie existe toujours aujourd'hui.

Deux fontaines sont visibles sur le site : une fontaine archaïque, découverte en 1957, et **une fontaine rupestre située plus en amont.**

Elles témoignent de l'importance de la purification rituelle dans le monde grec antique et de la sacralité accordée à l'eau et aux sources.

Le Crépuscule des Dieux - La Décadence de Delphes



Après des siècles de gloire et d'influence, le sanctuaire de Delphes connut une lente et inexorable décadence.

Plusieurs facteurs contribuèrent à son déclin, entachant sa réputation et affaiblissant son emprise sur le monde grec.

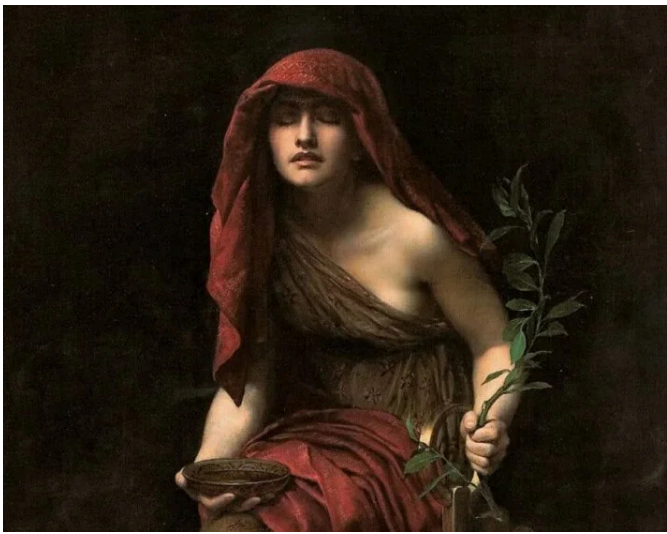
Les Guerres et les Pillages

Les guerres qui ravagèrent la Grèce aux IV^e et III^e siècles av. J.-C. n'épargnèrent pas Delphes. Le sanctuaire fut pillé à plusieurs reprises, notamment par les Phocidiens lors de la troisième guerre sacrée (356-346 av. J.-C.) et par les Gaulois en 279 av. J.-C. Ces pillages entraînèrent la perte de nombreux trésors et affaiblirent l'autorité du sanctuaire.

La Perte d'Indépendance

Delphes, qui avait toujours joui d'une certaine indépendance politique, passa sous le contrôle de différentes puissances grecques, comme la Ligue amphictyonique, la Macédoine et Rome. Cette perte d'indépendance affecta la crédibilité de l'oracle et sa capacité à influencer les décisions politiques.

La Montée du Scepticisme



La philosophie grecque, avec ses questionnements sur la nature des dieux et la validité de la divination, contribua à ébranler la confiance dans l'oracle.

Des penseurs comme Platon et Aristote critiquèrent la pratique de la divination et mirent en doute la véracité des prophéties.

L'Essor du Christianisme

L'avènement du christianisme, avec sa conception monothéiste et son rejet des cultes païens, porta un coup fatal à l'oracle de Delphes.

En 392 après J.-C., l'empereur Théodose I^{er} interdit les cultes païens et ferma le sanctuaire. Delphes tomba alors dans l'oubli, ses temples et ses trésors abandonnés aux ruines.

Un Héritage Malgré Tout

Malgré sa décadence, Delphes conserve une place importante dans l'histoire et la culture grecques. Le sanctuaire, avec ses ruines imposantes et ses mythes fondateurs, continue de fasciner et d'inspirer.

Il témoigne de la puissance de la religion et de la divination dans le monde antique, et de la quête éternelle de l'homme pour connaître son destin et communier avec le divin.

Delphes - Un Écho à Travers les Siècles



Le sanctuaire de Delphes, silencieux aujourd'hui, résonne encore de l'écho des prophéties, des chants et des prières qui l'ont animé pendant des siècles.

Plus qu'un simple amas de ruines, c'est un livre ouvert sur la civilisation grecque, un témoignage vibrant de sa spiritualité, de son art et de son histoire.

En parcourant la Via Sacra, en contemplant les vestiges du temple d'Apollon, en imaginant la Pythie délivrant ses oracles énigmatiques, on est transporté dans un passé lointain, où les dieux et les hommes semblaient se côtoyer.

Delphes, "nombril du monde", était un lieu de convergence, un creuset où se mêlaient les cultures et les destins.

Les trésors offerts par les cités grecques, les compétitions athlétiques du stade, les représentations théâtrales, tout concourait à faire de Delphes un centre religieux et culturel rayonnant. L'oracle, avec ses prophéties ambiguës, exerçait une influence considérable sur les décisions politiques et militaires, façonnant l'histoire de la Grèce.

Mais Delphes, c'est aussi un lieu de mystère, où les forces de la nature et les puissances divines semblent se manifester. Le combat d'Apollon contre le serpent

Python, la transe de la Pythie, les légendes qui entourent la fontaine Castalie, tout contribue à créer une atmosphère particulière, empreinte de sacré et d'étrangeté.

Aujourd'hui, Delphes est un site archéologique majeur, inscrit au patrimoine mondial de l'UNESCO. Ses ruines, restaurées avec soin, attirent des visiteurs du monde entier, venus admirer la beauté du lieu et s'imprégner de son histoire millénaire. En se promenant parmi les vestiges du sanctuaire, on peut encore ressentir la présence des dieux et des hommes qui ont fait de Delphes un lieu unique au monde.

Bibliographie :

- **Delphes, le centre du monde, Jean Richter** : Une synthèse claire et accessible sur l'histoire et la signification de Delphes dans la culture grecque.
- **L'oracle de Delphes, H. W. Parke et D. E. W. Wormell** : Une étude approfondie de l'institution oraculaire de Delphes, de son fonctionnement à son influence politique.
- **La Pythie, Robert Flacelière** : Un ouvrage consacré à la figure de la Pythie, son rôle, ses rituels et les interprétations de ses prophéties.
- **Le théâtre de Delphes, Émile Bourguet** : Une monographie détaillée sur l'architecture et l'histoire du théâtre de Delphes.

Sources Antiques :

- **Les Histoires, Hérodote** : De nombreux passages de cet ouvrage évoquent Delphes et l'oracle, notamment la consultation de Crésus.
 - **Œdipe roi, Sophocle** : Cette tragédie illustre la puissance de la prophétie et le destin tragique d'Œdipe, marqué par l'oracle de Delphes.
 - **Les Dialogues, Platon** : Certains dialogues de Platon mentionnent Delphes et l'oracle, spécialement le dialogue "Apologie de Socrate".
-
-

<https://www.tonikvert.com>

<https://www.youtube.com/@TonikVertDiscovery>